



- P. 2 CV
- P. 3 DÉMARCHE
- P. 4-11 QUAZAR 2022→2023
- P. 12-20 QUAZAR STARTER PACK 2024
- P. 21-25 AQUAQUAZ AU LAC 2024
- P. 26-29 AQUAQUAZ STARTER PACK 2025
- P. 30-36 PROJETS ANTÉRIEURS 2021→2023
- P. 37 CONTACT
- P. 38-42 PRESSE

SET & CHLOÉ 2025

CV SET&CHLOÉ

SÉLECTION EN DUO

Notre atelier à Bruxelles se consacre à la transformation de bidules récupérés et autres morceaux laissés-pour-compte. En tant qu'artistes plasticiennes et amateurs Quazar, nous aimons bricoler en puisant dans le fouillis urbain, en mêlant *low-tech* et artisanat. Nous créons de nouveaux outils de mesure Quazar à partir de bric-à-brac, leur donnant une nouvelle vie et une fonction inattendue. Inspirées par les artistes *trickster*, nos œuvres oscillent entre le réel et le fictif, suscitant la surprise et l'engagement critique du spectateur.

Notre méthodologie proche du bidouillage empirique nous projette vers des formes et des récits décalés et humoristiques. Avec des déchets comme moyens du bord, nous imaginons un futur *low-cost* et accessible.

Rejoins notre club pour explorer nos installations et reportages vidéo, et deviens amateur Quazar pour obtenir ta carte membre !

2025 Solo show → “AQUAQUAZ WORKSTATION” - Plein Tompête, Brussels, juin

2025 Group show → “Pièces à conviction” - Centre d'art UPHF, Valenciennes, mars

2024 Residency → “AQUAQUAZ” collab. Sans Age - CAN, Suisse, juin

2023 Group show → “Do you care” - Modus Operandi, Bruxelles, nov.

2023 Performance → “Là où je me terre” - ISELP, Bruxelles, juillet

2023 Talk → “Laboratoire des Nouvelles Mythologies” - ISELP, Bruxelles, juin

2023 Group show → “Là où je me terre” - ISELP, Bruxelles, avril

2023 Solo show → “QUAZAR” - Atelier Lippens, Bruxelles, mai (Soutien de la FW-B, ISELP, SOFAM)

2023 Laureat → “Symbiosis” - 28^e International Symposium on Electronic Art, Paris, mai

2023 Double grant → SOFAM, Bruxelles

2022 Grant → “Prix Connectif” - ISELP et COCOF, Bruxelles

2022 Residency → “QUAZAR” - ISELP, Bruxelles, oct.

2022 Group show → “Ma Mine” - Atelier Lippens, Bruxelles, oct.

2022 Group show → “Cycle 4 : Tactiques du rêve augmenté” - La Verrière-Fondation Hermès, Bruxelles, avril

2021 Group show → “Péridion” - Atoma, Bruxelles, sept.

2021 Group show → “Bye Bye His-Story” - CGII, La Louvière, sept.

2020 Group show → “They said” - Cinéma Palace, Bruxelles, sept.

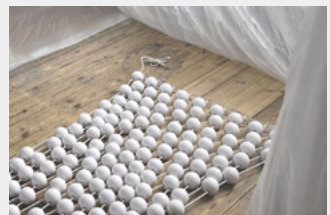
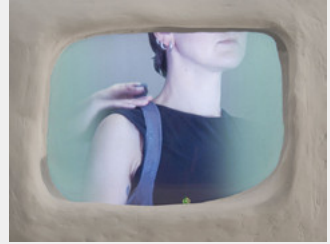
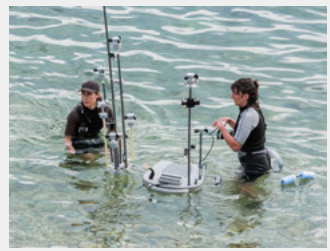
2019 Group show → “Hiking the House” - Maison des Arts, Schaerbeek, mai

2018 Publication → “Des lignes et des nœuds” - p112 à p130, B42, Valence

2019 Chloé Van Oost (1995, BE) → master Gravure - ENSAV La Cambre & ArBA-ESA, Bruxelles

2015 Set Chevallier (1991, FR) → master Design graphique - ÉSAD Valence, Valence

WWW.SETETCHLOE.COM



DÉMARCHE SET&CHLOÉ

Nous transformons des matériaux et déchets abandonnés en supports de récits fictionnels, pour façonner des installations mêlant sculptures, vidéos documentaires et performances. Dans cette mise-en-scène, nous jouons le rôle de deux amateurs passionnés d'un phénomène lumineux peu étudié : les quazars. Nos personnages documentent leurs inventions **low-tech** et **low-cost**, et créent des reportages autour de ces outils de mesure aussi ingénieux qu'incongrus, bricolés avec les moyens du bord.

Cette fiction décalée s'appuie sur des logiques issues de l'anthropologie des techniques. Elle ouvre un terrain d'expérimentation où les déchets plastiques sont la contrainte de production, et explore ainsi les enjeux écologiques à travers le réemploi de rebuts laissés-pour-compte, associant artisanat et bricolage.

Notre pratique s'apparente au concept de bricolage développé par Lévi-Strauss dans "La Pensée sauvage", qui implique un mode de conception et de production d'artefacts à partir d'un environnement instrumental clos – ici pollué –, à l'inverse de la "logique d'ingénieur" où l'environnement, supposément infini, se plie aux besoins de ses projets.

Depuis 2019, nous explorons ces différentes thématiques à travers une approche inspirée par la figure du **trickster**. Cette posture, teintée d'humour et de quasi-canular, place le spectateur entre incrédulité et complicité. Avec ironie, on s'interroge sur le regard occidental et l'attitude technosolutionniste de la gestion des déchets, tout en s'amusant de la confiance accordée au discours artistique.

Nos installations créent des expériences immersives rappelant les dioramas des musées d'histoire naturelle, où le visiteur devient acteur central. Cette ambiguïté est renforcée par des dispositifs médiatiques – reportages vidéos et vidéos de médiations – qui brouillent les frontières entre fiction et réalité.

À notre échelle, nous cherchons ainsi à construire un imaginaire nouveau autour de la valorisation des déchets. En donnant à ces rebuts des fonctions inédites, nous proposons une science-fiction **low-cost** et terre-à-terre, une projection tangible vers des possibles alternatifs.

Photo ©Dominique Libert





QUAZAR 2022→2024

UNE FICTION QUASI-SOLAIRE

Le projet QUAZAR se concentre sur la collecte de données scientifiques d'un phénomène lumineux peu étudié. Ce récit plastique cultive l'ambiguïté qui existe entre le réel et le fictif, entre les figures de l'artiste et de l'amateur-scientifique.

Nous avons choisi de travailler la forme du diorama, présente dans les musées de sciences naturelles, qui situe le spectateur au centre de l'action, à l'échelle 1:1. La personne est placée dans un jeu ambigu entre les matières réelles et présumées, entre les choix arbitraires de décor et de réalisme, de faux et de vrai. C'est ce trouble *trickster* que nous nous efforçons de cultiver en travaillant une plastique du réel et de l'imaginaire, qui questionne la véracité et la possibilité d'existence de modes de pensée scientifique. Dans une volonté d'immersion du public, nous intégrons des éléments interactifs tels que des boutons lumineux et sonores, accompagnés d'une médiation performée et de reportages à l'appui.

La conception des pièces plastiques répond à notre volonté de développer une science-fiction *low tech* et *low cost*. La figure de l'amateur nous permet de mélanger différents registres de connaissance scientifique et de *do-it-yourself*. La majorité des matériaux que nous utilisons sont des déchets récupérés, omniprésents en ville.



L'installation immersive est composée de quatre sculptures-outils émettant du son, six vidéos courtes (± 3 min, sur tablettes, TV et téléphone), une bande son d'ambiance spatialisée, une fresque représentant un des sites de recherche, ainsi que trois petites sculptures-outils manipulables par les visiteurs pour être photographiés devant la fresque.

Ce projet a été réalisé avec le soutien de la FW-B, de l'ISELP et de la SOFAM.

RÉFÉRENCES BIBLIOGRAPHIQUES - FILMOGRAPHIQUES

Victor PAPANEK, *Design pour le monde réel*, Les presses du réel, 1971.
Camille BOSQUÉ, *Design pour un monde fini*, Carnets parallèles, 2024.
Gauthier ROUSSILHE et Quentin MATEUS, *Perspectives low-tech*, Divergences, 2023.
Vilém FLUSSER, *Petite philosophie du design*, Circé, 2002.
Claude LÉVI-STRAUSS, *La pensée sauvage*, Agora, 1962.
Carlo GINZBURG, *Mythes, emblèmes, traces*, Verdiers, 1993.
Philippe DESCOLA, *Par delà nature et culture*, Gallimard, 2005.

Bruno DUMONT, 2014, *P'tit Quinquin* [série].
Walon GREEN & Ed SPIEGEL, 1971, *The Hellstrom Chronicle* [docu-fiction].
Jan DE BONT, 1996, *Twister* [Film].
Serge BRUNIER & Bruno BUCHER, 2013-2015, *Entre Terre et Ciel* [série documentaire].
COURANT, GONNER & GOURMAUD, 1993-2014, *C'est Pas Sorcier* [série documentaire].



QUAZAR 2022→2023 FLEXER HIGH DENSITY

«FLEXER HIGH DENSITY est un outil de mesure qui va nous permettre, grâce à sa flexibilité, de créer une sorte de stratigraphie des ondes quazar passant par le pôle A, puis le pôle B, qui lui se situe à l'extérieur de l'outil. Ainsi, grâce à la chaux que nous avons apposé et réalisé nous-même en récoltant des blocs de calcaires que nous avons concassés puis cuits à haute température, cet outil nous permet de neutraliser les données quazar. Ici le quaz-mètre est à 7 Quaz, ce qui va nous permettre d'enfiler les lunettes de sécurité, et d'interpréter les ondes invisibles de quazar en données sonores. On l'allume, on se place sous la douche sonore et on peut entendre un quazar. On le sent même vibrer dans la structure».



± 200×200×170cm (arceaux et bâche de tente, toile plastique, mousse, latex, câbles, torchis, paille, sable, composants électroniques, speaker)

Lors de la médiation, nous expliquons l'utilisation de chaque outil à l'image de la série documentaire de vulgarisation scientifique *C'est pas sorcier*. Vidéos en ligne sur les liens suivants : IG [@SET.ET.CHLOE](https://www.instagram.com/set.et.chloe) et www.setetchloe.com →



QUAZAR 2022→2023 Q.S. DISTANCER

«Q.S. DISTANCER nous permet de comprendre l'origine des quazars. Il se place en direction du faisceau. Grâce à ce système, nous arrivons à capter des données jusqu'à quelques kilomètres au-dessus de la couche d'ozone. Malheureusement, au-delà, nous perdons sa trace, mais cela n'est pas un problème parce que nous arrivons ainsi à comprendre que les quazars suivent une même direction que le soleil. Donc à partir de là, nous pouvons parler de faisceaux Quasi-Solaires».



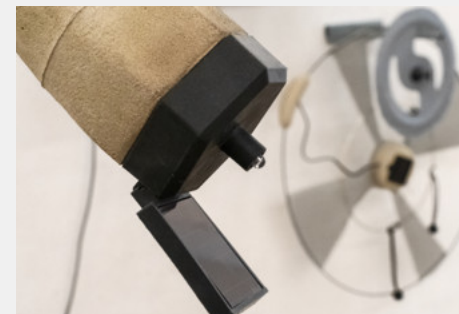
± 300×250×165cm (métal et bâche de tente, chambre à air, toile, mousse, latex, câbles, torchis, sable, composants électroniques, speaker)

QUAZAR 2022→2023 OSCILLATOR MULTILAYER

«OSCILLATOR MULTILAYER est un dispositif d'un seul tenant, stabilisé ici par ses boudins. Il permet d'établir des données entre le noyaux et les pourtours d'un faisceau quazar. il se manipule avec souplesse grace à cette manette, accentuée par cette forme courbe de manière à enregistrer des données fluides et non-saccadées».



± 200×150×50cm (tube aluminium, tube multicouche, bâche de tente, sable, chambre à air, mousse, latex, composants électroniques, speaker)



QUAZAR 2022→2023 SECTOR-PLUG-MAPPER

«SECTOR-PLUG-MAPPER est le premier outil que l'on va concevoir et utiliser sur place. On va fixer des plugs technologiques sur une structure, à des croisements stratégiques. Inspiré des cartes de navigation océaniques, il va nous permettre de dresser une typologie des quazars, et déterminer quels outils on utilisera par la suite».



± 300×180×15cm (mousse, latex, bois, attaches plastique, composants électroniques, speaker)

QUAZAR 2022→2023 DIORAMA

«Un site de quazar tel que celui de Villette est tellement incroyable qu'il nous a semblé important de pouvoir s'y projeter, à défaut de pouvoir s'y rendre. On vous propose de choisir un capteur-frisbee pour poser, on prend une photo et vous recevez un tirage-souvenir à la sortie».



± 210×200×370cm (bois, torchis, dessin sur chaux, graminés, sacs de sable, véritable pierre de Villette)

QUAZAR 2022→2023 SIX DOCUFICTIONS

Six vidéos accompagnent les pièces plastiques. Elles servent de complément de médiation à l'installation. Certaines ont la forme de tutoriels, d'autres de mini-reportages caméra à l'épaule. Ces codes référentiels permettent au visiteur d'ancrer la fiction dans le réel. Ces séquences documentaires mettent en scène deux chercheurs, amateurs passionnés de quazars, qui développent et utilisent leurs propres outils pour analyser ces phénomènes et leurs impacts sur la faune et flore.

Ces séquences vidéos ont été réalisées dans le Revermont (FR) et au Plateau de Millevaches (FR) de juin à août 2022. Le mode de travail itinérant appelle à une esthétique *low tech* : elle se reflète dans l'appropriation du design du bivouac, conçu avec des bâches solides et légères, des structures fines et des modules assemblables. Dans cette fiction qui prend place en zone rurale, nous nous sommes aussi intéressées aux techniques artisanales telles que le clayonnage et le torchis pour confectionner certaines pièces de la scénographie.

Ces vidéos sont conçues et optimisées pour l'installation, non pour une diffusion en ligne : le son est traité pour ne conserver que les voix. Cela crée une harmonie sonore entre les vidéos, le *sound design* des quatre sculptures-outils et la bande-son de l'installation globale, qui simule la chaleur du site de prospection et le chant des cigales. Nous avons travaillé avec le musicien Tomi Yard à ce qu'il y ait des variations auditives au fur et à mesure de la progression dans l'installation, afin d'offrir à chacun-e l'expérience d'un amateur Quazar.



Porte écran (métal, bois, torchis)



Vidéo 1. Introduction, les premiers pas sur le site de prospection, carrière de Villette, juin 2022 [LIEN VIDÉO](#)



Vidéo 2. Interview, rencontre avec Jean-Luc Challes, carrière de Villette, juin 2022 [LIEN VIDÉO](#)



Vidéo 3. UV mapping & modélisation 3D, carrière de Villette, juillet 2022 [LIEN VIDÉO](#)



Vidéo 4. Des traces isolées, rencontre avec Marco Cheval, rivière de l'Ain, juillet 2022 [LIEN VIDÉO](#)



Vidéo 5. Tutoriel, Faux-la-Montagne, août 2022 [LIEN VIDÉO](#)



Vidéo 6. Captation aérienne, Rochers de Clamouzat, août 2022 [LIEN VIDÉO](#)



STARTER PACK

Quazar

2024

QUAZAR 2024 **EN STOCK**

QUAZAR2024

LECTEUR DE TRACES QZ PORTABLE USB

PAD LAYER STRATER XVR

Écran, PVC, dessin sur chaux, composants
électroniques, mousse, latex
25×20×9cm



QUAZAR 2024 EN STOCK

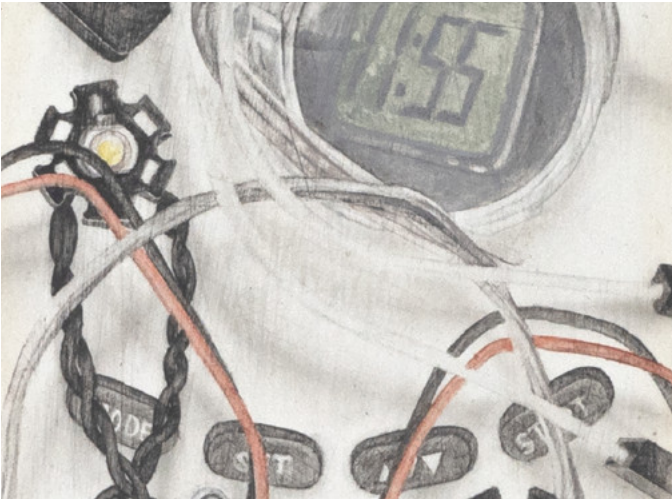
QUAZAR2024
LECTEUR DE TRACES QZ PORTABLE USB
QUAZLOCALIZER ÉCRAN LCD
Écran, PVC, dessin sur chaux, chambre à air,
composants électroniques, tube multicouche,
mousse, latex
20×16×17cm



QUAZAR2024
COMPACT QUAZ TOOL 86G 3PC
Écran, PVC, composants électroniques, mousse, latex
9×9×5CM



QUAZAR2024
QUAZSTARTERPACK1 CONNECTIQUES
Torchis, dessin sur chaux, bois, linoleum
16x12x3cm



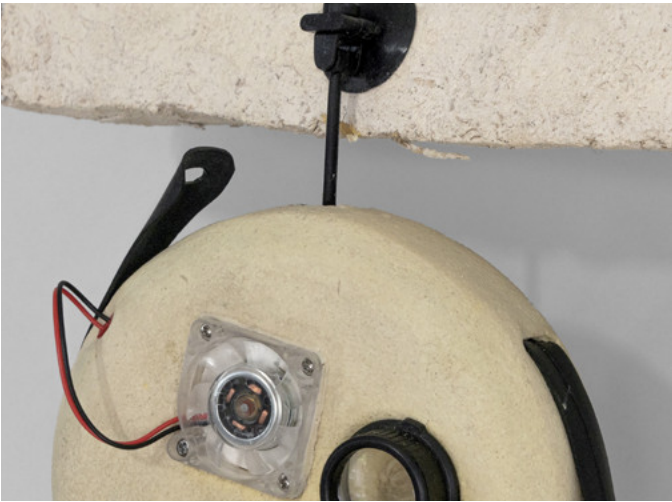
QUAZAR2024
DIORAMA-TÉLÉCOMMANDE CARRIÈRE DE VILLETTE
Torchis, bois, dessin sur chaux, composants électroniques,
mousse, latex
42x33x13cm



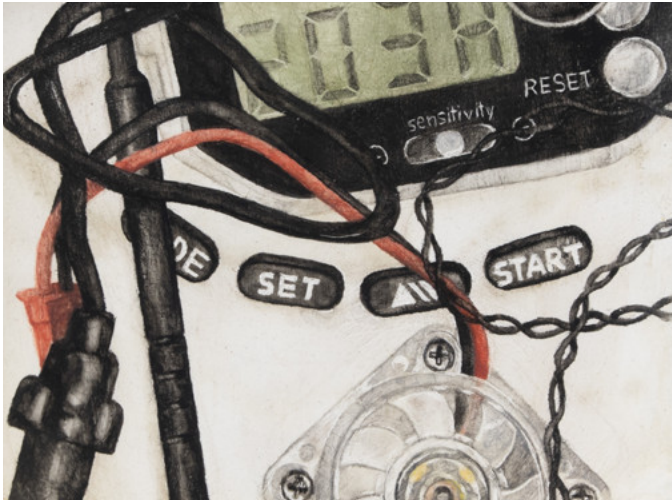
QUAZAR2024
BIPEUR CONNECTÉ BRACELET DE FORCE Qz 3PC
Écran, PVC, silicone, composants électroniques,
mousse, latex, sangle tissée
8×12×6CM



QUAZAR2024
DIORAMA-FRISBEE CARRIÈRE DE VILLETTE
Torchis, dessin sur chaux, bois, composants électroniques,
caoutchouc, mousse, latex, sangle tissée
57×35×10CM



QUAZAR2024
QUAZSTARTERPACK2 CONNECTIQUES
Torchis, dessin sur chaux, bois, linoleum
16x12x4cm





De mai à juin 2024, le CAN (Suisse) nous a donné carte blanche en résidence dans leurs espaces. La proximité avec le lac de Neuchâtel nous a permis de lancer les premières recherches plastiques AQUAQUAZ. Un projet aquatique qui s'étendra jusqu'à 2026.

Sous le regard du public et de nos caméras, nous avons proposé une performance avec la mise à l'eau des outils de captation spécialement conçus pour l'occasion. Pour nous accompagner, nous avons invité à notre tour les artistes Ugnè Vyliaudaité et Arthur Chambry, du groupe Sans Âge. Ils ont créé et interprété en direct une bande-son *low-tech* à la manière de bruiteurs. Cette performance et captation a eu lieu lors du vernissage de l'exposition Foyer Flux Fossil avec les artistes Tiphaine Calmettes, Isabell Schulte, Hunter Longe et Jonas Etter.

La retranscription vidéo de ce projet est disponible en ligne:

Sampling at the lake 07/06 24, les premiers pas sur le site de prospection, 23'44" [LIEN VIDÉO](#)



Sampling at the lake 07/06 24, les premiers pas sur le site de prospection, lac de Neuchâtel, Suisse, 23'44" [LIEN VIDÉO](#)



Capture de la performance AQUAQUAZ au lac, Centre d'Art de Neuchâtel, juin 2024, Suisse

Photo ©Sebastian Verdon



Capture de la performance AQUAQUAZ au lac, Centre d'Art de Neuchâtel, juin 2024, Suisse



Outil de mesure AquaQuaz™ WEATHER STATION BODYBOARD le DIY data cross' system. 7060g, 70×100×180cm. Données croisées X et Y par multiplication de stations météo, 11 points d'ancrages réglables, écran LCD waterproof avec Operating System fourni, pompe de secours à énergie mécanique, démontable et stockable. Capacité d'autonomie 4h30. Bonne prise en main.

Photo ©Sebastian Verdon

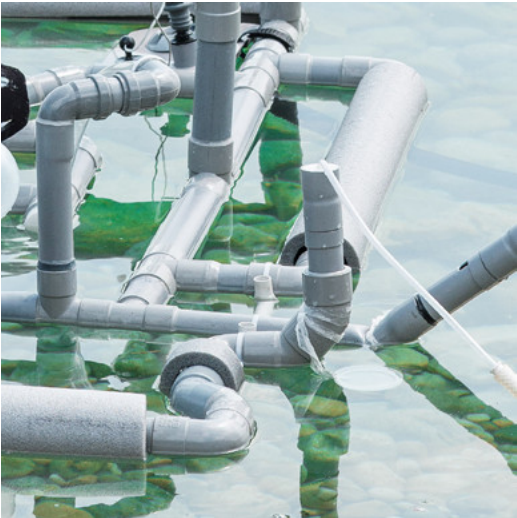


Outil de mesure AquaQuaz™ FILTRATION MECHANIC CORE (et flotteur de stabilisation). 4880g, 10×20×160cm. Carottage avec résultats concluants dès 3min d'utilisation ininterrompue sur zone de 100×100×70cm. Réglage contrôle: vitesse d'analyse, filtration et minuteur. Tenir fermement les poignées Contrôle et Stab et procéder au prélèvement par des gestes circulaires et fluides. Résultat d'analyse après 20min hors d'eau.

Photo ©Sebastian Verdon



Capture de la performance AQUAQUAZ au lac, Centre d'Art de Neuchâtel, juin 2024, Suisse



Outil de mesure AquaQuaz™ LAKE-CRUST-SCAN-SWEEPER. 12kg, 145×100×30cm. Scanner à rayonnement longue portée 150cm prof. Écran LCD waterproof avec Operating System fourni. Structure flottante en PVC avec capteurs (caméra, hydrophone), autonomie 4h. Après montage, suivre les indications sur l'écran, rincer après usage. Résultat d'analyse après 20min hors d'eau. Précautions: éviter fortes vagues et immersion complète.

STARTER PACK

STARTER PACK

2025



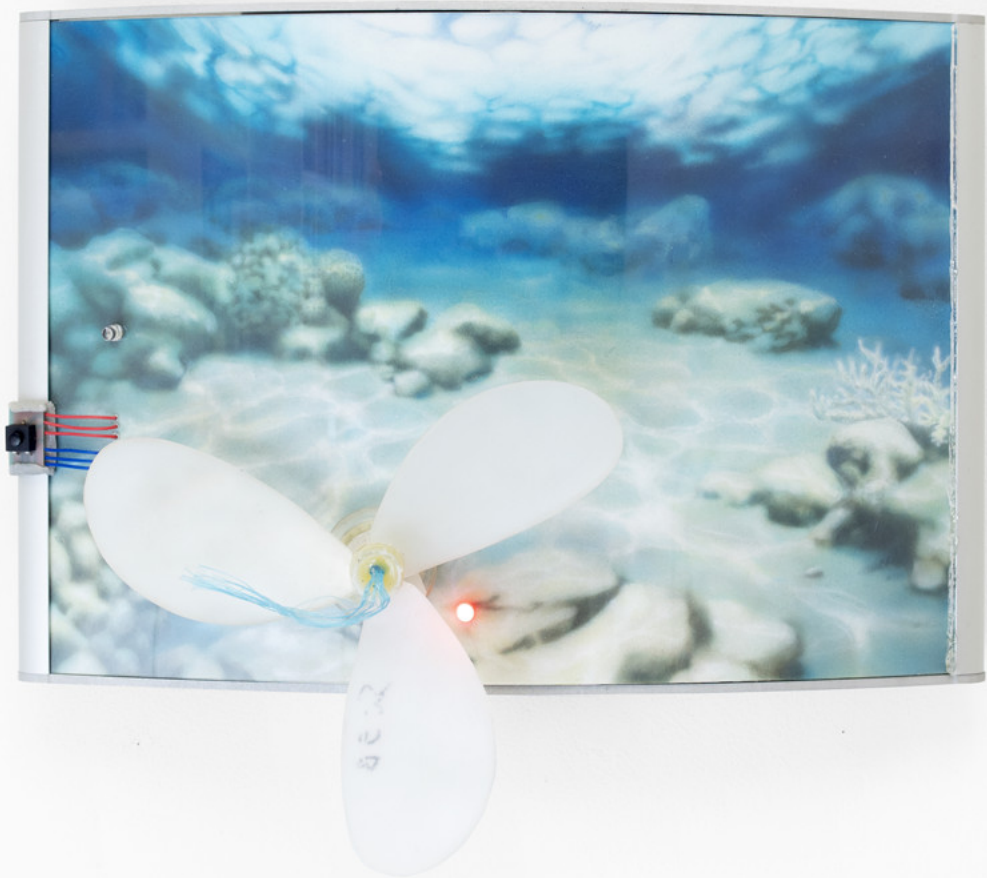
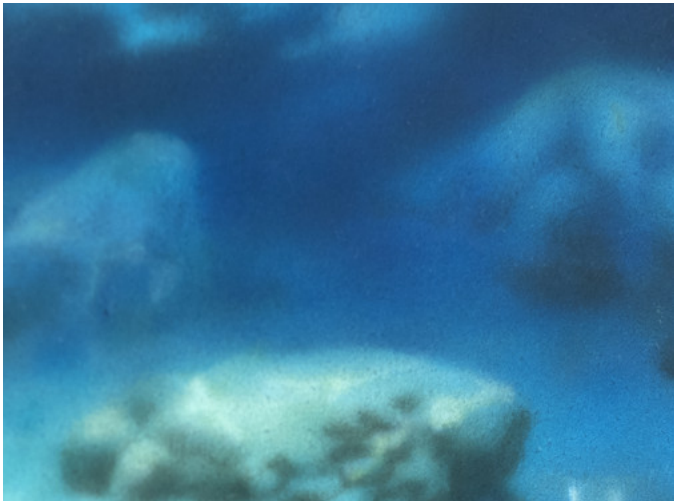
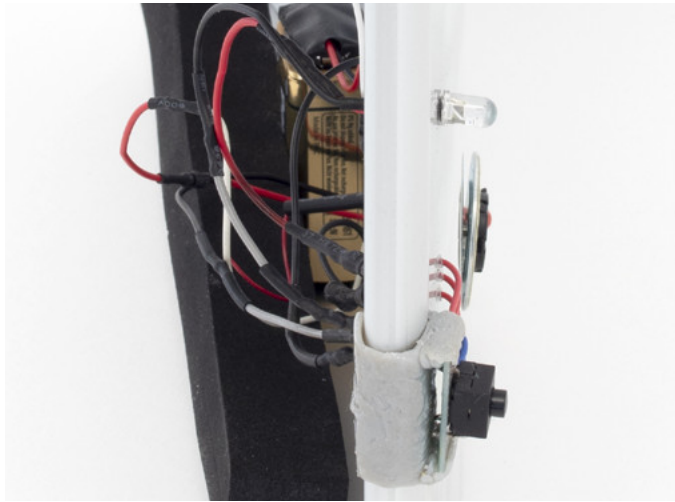
AQUAQUAZ 2025 EN STOCK

AQUAQUAZ2025
SHRIMP PROCESSOR
Écran, PVC, latex, composants électroniques, mousse
30×42×13cm



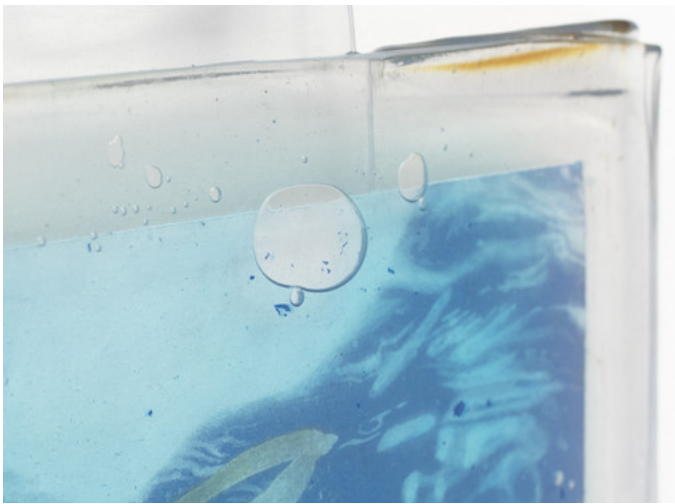
AQUAQUAZ 2025 **EN STOCK**

AQUAQUAZ2025
SPEED LOOP ELEC
Papier, pigments, PVC, PLA, métal, composants électroniques,
mousse
32x26x7cm



AQUAQUAZ 2025 EN STOCK

AQUAQUAZ2025
BLUELAGOON AREA
Pigments, papier, glycérine, plastique
13,5×25,5×0,5cm



HORMONOL 2021

TOURBE 2022

PROJETS ANTÉRIEURS

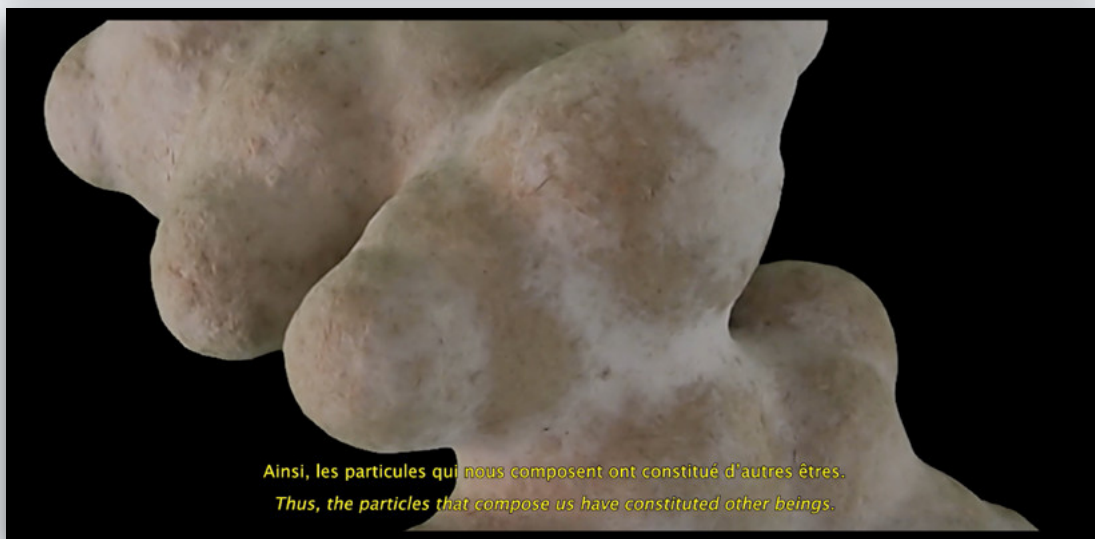


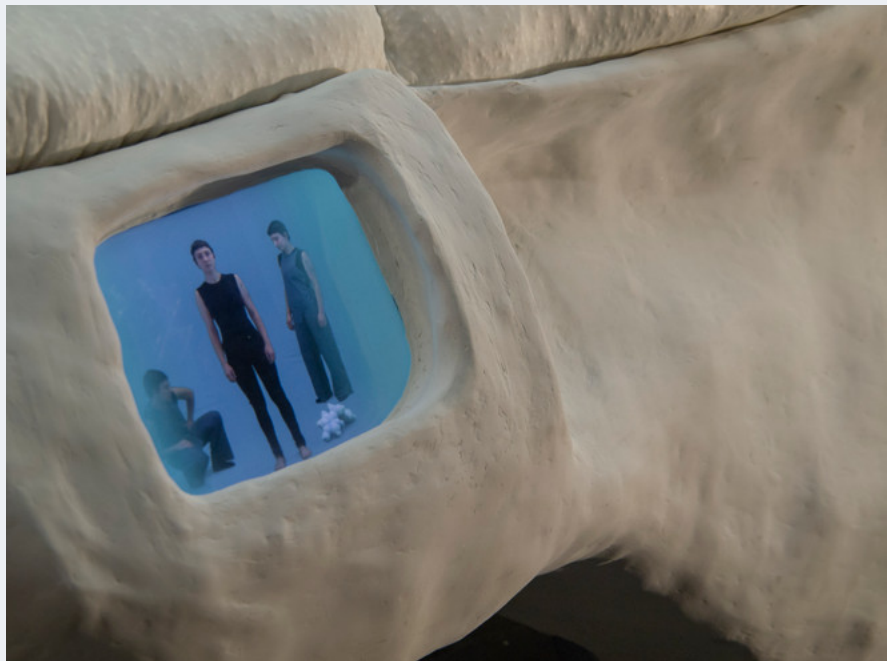
HORMONOL 2021

Hormonol est un projet d'installation narrative qui met en scène le travail de deux chercheuses, dites des hormonologues. Toutes deux proposent aux visiteurs un soin de réplétion à partir de deux modules à manipuler. L'installation se compose d'un module central sur lequel s'allonger, d'un tutoriel intégré au lit, d'un prototype de molécule de bisphénol B à tenir contre soi, de tenues de travail et d'un écran diffusant le reportage sur les enjeux de l'extraction de la matière première.



HORMONOL, LIT: fibre cellulosique, polystyrène, nylon, écran, 200×90×80cm





TUTORIEL-4_ETAPES_DE_REPLETION, 3'56" — [LIEN VIDÉO](#)



Conseil de manipulation de la molécule.
MOLECULE, fibres cellulosiques, 26×60×20CM

HORMONOL 2021 UN SOIN AU BISPHÉNOL B

SOIN HORMONOLOGIQUE, performance, 50', ISELP, juin 2023 pour l'exposition

LA OÙ JE ME TERRE, avril-juin 2023, sous la curation de Mélanie Rainville.



SET — Bienvenue, merci pour votre confiance. Je vous présente notre module de réplétion. Cette couche à bascule est accompagnée d'un tutoriel – ici, intégré à la structure – pour vous faciliter son utilisation.

CHLOÉ — Vous pouvez ôter vos chaussures et déposer vos affaires. En vous allongeant, vous entrez en contact avec la matière du module.

SET — Nous avons spécifiquement choisi et récolté ces particules endocriennes pour leurs propriétés de surstimulation. La coque est composée de calcite de simili-chaux. Après de multiples recherches, on a fixé notre choix sur le matelas de polystyrène décondensé. Et la molécule, manipulable, est en cellulose de bisphénol B. D'ailleurs, sur votre droite, vous pouvez visionner le reportage sur le terrain qui explique les enjeux de cette recherche de matériaux.

CHLOÉ — N'hésitez pas à compresser le matelas avec vos doigts. Voilà... fermez les yeux. Par mimétisme, une balance se fera entre vos PE internes et externes. C'est important de se sentir en phase avec l'écosystème externe, quel qu'il soit. »



TOURBE 2022

TOURBE, élément faisant partie d'une pièce collective VERMILLIS SPONTANEUS EN MILIEU TOURBEUX-BITUMÉ (Set&Chloé + Collective La Satellite), a été commandé par Guillaume Désanges et Colline Davenne pour La Verrière - Fondation Hermès, Bruxelles (avril-juin 2022). L'exposition TACTIQUES D'UN RÊVE AUGMENTÉ propose, selon le commissaire, un «archipel de formes incertaines qui sont autant de portes ouvertes sur des univers parallèles, affirmant l'imaginaire comme outil de transformations politiques et sociales».

Dans cette installation où se mêle narration textuelle et plastique, nous avons travaillé à la rencontre spatiale de huit visions singulières de la science-fiction s'emparant du thème de la génération spontanée. Pensée telle une scène de fouille archéologique, la Tourbe est accompagnée d'éléments produits par La Satellite: un chant lyrique, d'une archive fictive et d'un outil d'extraction. Elle a été extraite d'une tourbière et directement travaillée à la Verrière, permettant l'excavation minutieuse des objets.

La technique développée de papier mâché nous a permis d'obtenir un rendu terreux, solide et léger. Une illusion possible grâce à l'utilisation de matériaux de récupération. Cette esthétique *low cost* et *low tech* apporte un flou temporel à la narration.

Interview Set&Chloé + La Satellite, Fondation d'entreprise Hermès, mai 2022. [LIEN VIDÉO](#)



Photo ©Isabelle Arthuis



TOURBE 2022

«À la suite de recherches que nous menons depuis plusieurs mois sur le principe de génération spontanée, nous avons fait une découverte singulière: une vermine orange, s'épanouit dans les milieux boueux. Jusqu'à aujourd'hui, nous collections seulement des échantillons de suc à la ripe, mais plusieurs carottages effectués en tourbières mettent à jour la présence franche de ces mêmes sucs, concentrés en des formes inhabituelles. Les excavations superficielles sont gorgées de concrétions argileuses semblant mimer des artefacts humains reconnaissables.

Quand nous creusons plus profond, les masses que génère la tourbe contaminée sont de moins en moins identifiables, mais leurs formes restent étonnamment précises. Selon nos estimations de datation, les formes découvertes précèdent dans le temps l'invention des objets qu'elles évoquent.

Tandis que certains d'entre nous s'éprennent du pouvoir bioturbateur de la vermine spontanée, d'autres s'en inquiètent. Nous émettons l'hypothèse d'une vermine intelligente capable de domestiquer les humainxs à partir de ses suggestions propres. Quoi qu'il en soit, nous continuons notre quête, en vue d'éclaircir le mystère de la vermine spontanée et de sa relation avec l'humanité passée, présente et future.»

Mardi Forestier



Photo ©Isabelle Arthuis



± 400×500×90cm, (bois, grillage, fibre cellulosique, pigments naturels)

Photo ©Isabelle Arthuis



Photo ©Isabelle Arthuis

Contact

WWW.SETETCHLOE.COM

SET.ET.CHLOE@GMAIL.COM

IG [@SET.ET.CHLOE](https://www.instagram.com/SET.ET.CHLOE)





that we present to the public as
a kind of archeological excavation space.

Tarek Lakhrissi, *Perfume of Traces*, 2021, metal and chain sculptures, fibre vert, steel and steel chain, green filter, various materials, courtesy of the artist and VITRINE London. Based © Jonathan Bassett

Tarek Lakhrissi, *Perfume of Traces*, 2021, metal and chain sculptures, fibre vert, steel and steel chain, green filter, various materials, courtesy of the artist and VITRINE London. Based © Jonathan Bassett

Alex Ayed, *Untitled (One of France)*, 2021, bronze sculpture, glass tube, 8 x 4 x 12 cm, courtesy of the artist and Marvel Collection, Milan / Berlin

Alex Ayed, *Untitled (One of France)*, 2021, bronze sculpture, glass tube, 8 x 4 x 12 cm, courtesy of the artist and Marvel Collection, Milan / Berlin

Tactics of Augmented Dreams

Guillaume Désanges

"Tactics of Augmented Dreams" presents works by fifteen artists, as an extension and redirection of the broad, ecological themes explored in "Matters of concern | Matières à penser" at La Verrière since 2019. The new show presents speculative, future-facing work, science fiction, and new narratives to be invented and shared. In keeping with the emphasis on artismanship and materiality in the preceding series, "Tactics of Augmented Dreams" does not set out to replace forms with stories or theories, but rather to show how speculative fiction can be a secret, animating force in art objects that are not directly discursive. The exhibition brings together a young generation of artists, some of who are exhibiting in Brussels for the first time, and a handful of more established figures: hybrid, techno-organic sculptures by Roy Köhnke and Alex Ayed, Pierre Huyghe's real-world excavations, futurist-fetishist glass and metal weapons by Tarek Lakhrissi, constellations of forms and forces by Marie-Claire Messoouma Manlanbien, Suzanne Treister's cryptic world-systems, queer / fantasy appendages by the collective platform La Satellite (Luz de Amor, Set Chevallier & Chloé Van Oost, Marine Forestier, moileasutresart and Astrid Vandercamere), and Paul Thek's strange, stellar allegories. The exhibition is an archipelago of indeterminate forms, each one an open door to a parallel universe, affirming the power of the imagination as a tool for political and social transformation.

In the context of the worldwide shock of the Covid-19 pandemic, an event that has overtaken (at speed) the global climate emergency and focused attention, time and again, on an impalpable "world after", the present exhibition carries forward the search, in the preceding series, for "other" ways of inhabiting our world. This time with a new aim – not only to define alternative uses for the material in art, nor to critique ways of doing and thinking, but to open up breaches in reality, discover myriad new perspectives, take risks. Speculative forms – dreaming, utopian thinking, poetry – are the ideal medium for an examination of our own selves: can we conceive of other worlds? Can we invent tactics, trajectories or narratives that offer more than a cosmetic improvement on reality as we know it, overstepping the bounds of probability and possibility to propose entirely new realities? To that end, the works in this exhibition draw on art's most precious capital, from its first beginnings: the imagination, fiction, and fantasy.

Our "future" is increasingly blurred by the deteriorating conditions of life on Earth, and so we conceive a future of the imagination. A vision attained not by deductive logic, but through new, speculative, fictional narratives. As our first principle, we may agree that reality is greater than the mere outcome of the relationship of cause and effect, more than a predestined, coldly mechanical process propelling the universe to some inevitable, invariably grim fate; that reality is also a "cultural product", a construct, a way for humanity to envisage, dream and project itself. It follows, therefore, that any shift in the order of things will entail, as a priority, a comparable shift in the realm of fiction and narrative. This is the underlying premise of American author Ursula K. Le Guin's superb, ground-breaking text *The Carrier Bag Theory of Fiction*¹, which posits the prehistoric origins of Western epic narrative and contrasts the expansionist, violent sagas of the mammoth hunters with the ingenuity and experience of the gatherers. Le Guin advocates storytelling of a different kind – less dominant, less triumphalist, less heroic and consequently less toxic. Narratives that present "other" characters and situations, other motifs, other defining logics, and which, by their very "non-realism", offer a way for us to reappropriate our present and our future.

1 Ursula K. Le Guin (1929–2018, USA), American science-fiction and fantasy writer.
2 Ursula K. Le Guin, *The Carrier Bag Theory of Fiction*, 1986.

- Donna Haraway (b.1944, USA), biologist, philosopher and historian of science.
- Fabrizio Terranova lives and works in Brussels. He is a filmmaker, activist and professor at the ERG, where he launched and co-directs the MA in Narratives and Experimentation: Speculative Narration. Cf. interview on page 21.
- Isabelle Stengers (b. 1949, Belgium), philosopher and scientist.
- Vinciane Despret (b. 1959, Belgium), philosopher of science.
- Nicolas Prigot (b. 1979, Belgium), physicist and philosopher.
- Peggy Pierrot teaches media and communications theory at the ERG, and contributes to the MA in Narratives and Experimentation: Speculative Narration. Cf. her bibliography on page 15.
- Dingdingdong – Institut de coproduction de savoir sur la maladie de Huntington ("Institute for the Co-production of Knowledge on Huntington's Disease").
- Notably with the Red Team Défense project, a group of writers, illustrators and screen writers in science-fiction that works with military and scientific experts to envisage future threats targeting France and its interests.

The architects of dreams

There are several curatorial issues at play here. First, in these troubled times, when doubts and anxiety reign supreme, it is vital that we affirm the essential role of artists in society. Not simply as the makers of images of the world (however distorted), but at a deeper level as its movers and shapers, the draughtsmen and "women of blueprints for unexpected, unprecedented ways forward, however abstract their form. The artist is an expert in the unknown, nourished by uncertainty and accustomed to making worlds out of nothing. As such, artists are doubtless better placed than most to trace the outline of the "world after", drawing on their intimate intuitions, desires and affects. The second issue is the highlighting of a fertile, inspirational nebula of artistic practices and social activism under the heading "Speculative narration", a term inspired by the American writer Donna Haraway³ (among others) and instigated by the filmmaker Fabrizio Terranova⁴, whose research platform at the ERG (École de Recherche Graphique) in Brussels is dedicated to the production of experimental "narratives that tell and transform the world", conceived not as a formal workshop, but rather an eclectic "carrier bag" of activities defined and directed by a kind of pragmatic idealism. This link-chain of personal and intellectual affinities is located, precisely, in Belgium, and includes figures such as Isabelle Stengers⁵, Vinciane Despret⁶, Nicolas Prigot⁷, Peggy Pierrot⁸ and the Dingdingdong collective⁹ (the movement's theoretical and practical cradle, with its work on Huntington's disease). The third issue is a reconsideration of science fiction, defined and belittled for years as an entertaining, technophile sub-genre, but which is re-emerging as a fertile, eminently relevant form with ramifications in contemporary art, philosophy, even geopolitics¹⁰.

Latterly, the visual arts have staked their claim to the theoretical and political shores of this largely literary and cinematographic continent, using cyber the ory to rethink the place of living things in a world altered by digital technology and robotics; "Afrofuturism" to reappropriate science and technology as tools for self-determination; and engaging with the sociological, feminist-accented science fiction universes of Ursula K. Le Guin. Fiction – sidelined for a time by the rationalistic bent of much conceptual art – is today a weapon of choice in the visual arts, brandished with cheerful conviction in the face of morosity and fatalism by a younger generation of practitioners. Their work turns our relationship with time on its head, eschewing the linear, progressive timeline of science fiction (past, present, future) in favour of an infectious temporal blur that frees the imagination.

The above references touch the artists in this exhibition – all of them creators of distinctive, diverse worlds – only indirectly. But they all share an engagement with storytelling and narrative, sometimes allegorical, sometimes ideological, sometimes poetic. Theirs is the generation that has led this project down the path of dreams – more romantic than disaffected, perhaps, called to create new work that disrupts the spatial and temporal coordinates of reality through the power of the mind and inspiration alone. A generation that uses all the ingredients at its disposal – history, geography, science, philosophy, reasoning and spirituality, and, above all fiction – not to disconnect from this world, not as an escape route, but rather as a way to cultivate closer-than-ever contact with reality. They aim not merely to dream, but to expand the surface of possibility, proposing a realism that is, quite simply, unreal.

Set Chevallier et Chloé Van Oost (La Satellite), *Hormonal*, 2021, courtesy des artistes © La Satellite



Set Chevallier et Chloé Van Oost (La Satellite), *Hormonal*, 2021, courtesy of the artists © La Satellite



Roy Köhnke, *Suspended Consumption #1, #2, #3, #4*, 2019, plâtre, câble Ethernet, acier, dimensions variables, courtesy of the artist © Salim Santa Lucia
Roy Köhnke, *Suspended Consumption #1, #2, #3, #4*, 2019, plâtre, Ethernet wire, steel, variable dimension, courtesy of the artist © Salim Santa Lucia

Dans un monde de plus en plus connecté et individualiste, dix artistes explorent avec intelligence, humour et sensibilité diverses formes de refuges, d'échappatoires, de résistance. Un parcours qui questionne, rassemble et fait du bien.

CRITIQUE
JEAN-MARIE WYMAN
★★★★★

A la croisée de l'art, des sciences, de la sociologie et de la psychologie, l'essai propose avec *La loi du jour* d'été, un parcours lumineux et paradoxal d'un monde, enraciné et parfois même bouleversé. À la base de cet essai se trouve une question générale : comment se place-t-on dans le monde ? Le livre nous propose de répondre à cette question en étudiant les caractéristiques élogiques de la vie sociale : la fuite ou l'avant du capitalisme sauvage, les guerres-frelant et d'ailleurs, les peines du jour, l'immigration, les épreuves du jour social. Autour de ce thème, Melanie Maurya a compilé une dizaine d'artistes qui ont exploré diverses textures et particulièrement la notion de l'été, réel ou fantasme, permettant à chacun de rendre son quotidien plus visible.

[illegible]

Le créateur en duo
 Cohérent et vif, accessible à tous et passionnant, l'ensemble est une vraie réussite. Jean-Maxime Dufresne & Vito, deux jeunes hommes d'aujourd'hui, sont, sans le vouloir, devenus des modèles à suivre pour les jeunes auteurs. Ils ont écrit, sous la plume de Vito, des textes qui ont fait beaucoup de plaisir à lire. Ils ont écrit, sous la plume de Jean-Maxime, des textes qui ont fait beaucoup de plaisir à lire. Ils ont écrit, sous la plume de Vito, des textes qui ont fait beaucoup de plaisir à lire. Ils ont écrit, sous la plume de Jean-Maxime, des textes qui ont fait beaucoup de plaisir à lire.

Le travail en duo revient par la suite à deux reprises, comme il l'était lui-même une sorte de refuge permettant aux assistés de résister aux pressions. Ainsi, Seth & Chloé pouvaient un peu avant travailler sur la scène-fiction. À l'aide de matériel numérique récupéré ça et là, elles inventent une technique de son totalement farfelue, pleurant pour deux « durmoulogues ». Entre installation et performance, le duo ne laisse rien au hasard : explications pseudo-techniques en direct, tutoriel, le « do »... Le plus amusant

Charlotte Lybeer, « Brox », série « The Fantastic Adventures of the Cabbit and the Folf », 2012, crayon 7 Lignes



« Là où
je me terre » :
l'art comme refuge
face au mal-être

sont, étant que, finalement, leur être nous fait vraiment du bien.

[illegible]

Du cuite du soi au retra it du monde
 Le rôle de la science, Bruno Coqseux invente pour sa part à la qualité du laur et à la vogue des sanatoriums permettant à partir de 19 siècle de traiter les maladies de la tuberculose. Mélangant photographie, impressions digitales sur papier et tissu, finissim, encre de Chine, il propose une vaste installation où l'humour cède les moulages des bielles de faux fers, de bois et l'art posent les bonnes questions. Le dessin, pare exemple, est fait à partir de bois brûlé et l'encre de Chine à partir de

noir de fumée, deux éléments particulièrement polluants et pourtant au cœur de la pratique artistique.

On passe ensuite à la vaste installation d'Harold Luchien s'inspirant des détours, yoga et autres recettes de bien-être déclinées avec un solide sens de l'humour entre pailles géantes, jus de smoothies, mugs avec conseils de méditation, tapis de yoga couverts de citations, trampoline du ying et du yang... Autant d'objets kitsch et colorés soulignant le paradoxe entre l'écologie et le confort.

Tandis que certains se lancent dans les requêtes aux pouvoirs publics, d'autres se contentent d'observer et d'attendre. Marc Dubois, qui, depuis les années, continue de fuir des objets oblongs dans une sorte de quête méditative. Chez Katharina Lönke, le processus se poursuit plus rapidement. Elle est intéressée au Japon, mais elle n'a pas encore pu aller à Hiroshima. Elle a vu une fois encore le Japon, mais elle n'a pas encore pu aller à Hiroshima. Elle a vu une fois encore le Japon, mais elle n'a pas encore pu aller à Hiroshima.

mettre par une installation de grandes photographies rappelant les intérieurs japonais. L'ensemble compose un paysage au centre duquel trône une cabane

sur pilotes. On découvre ensuite sur une multitude d'écrans les témoignages écrits, souvent bouleversants, de ces jeunes gens et jeunes filles retelés du monde.

Dans un autre style, Charlotte Lybær livre deux grandes images de sa formidable vocation à ces activités qui s'inscrivent en animal, chez eux ou à l'occasion de manifestations rassemblant des centaines de participants. Les deux portraits qu'elle présente ici sont d'autant plus troublants que les personnes photographiées sont habillées de fourrure de la tête aux pieds sans le moindre élément de visage.

Enfin, à l'usage infatigable, la vidéo d'Olivia Beuclerc nous aide à installer une vingtaine de minutes en face de femmes partageant un même Appareil-santé et disparaissant dans le brouillard d'eau, elles nous dévoilent un moment d'intimité dont nous sommes les regardeurs; voyeurs qu'elles semblent nous observer, créant un malaise qui renvoie à cette difficulté qu'ont tant de nos contemporains à vivre avec les autres. Et à rester eux-mêmes.

Jusqu'à 7^h - jusqu'à 11 h 45, 31 boulevard de Wafesloo, du mardi au samedi de 11 à 18 heures, entrée libre, www.wafeslo.be

Katherine Longby invite à pénétrer dans ce pays-saga photographique pour découvrir les témoignages de son installation « Failed I have, in Exile I must Go », 2023, 50 x 70 cm, huile sur toile.



Harold Lechten, vue de l'installation « Detox » détournant les codes et les objets du « wellness », 2022-2023. © HAROLD LECHTEN

L'univers science-fictionnel à base d'objets récupérés
des deux « hormonologues » Set & Chloé dans « Hormonal »
2021



Le site paléontologique de Villette inspire deux artistes

Set Chevallier et Chloé Van Oost ont investi le site paléontologique de Villette, à Hautecourt-Romaneche. Elles ont créé une œuvre multimédiale, exposée à Bruxelles en mai dernier, mêlant science et science-fiction. Vous pensez que le site de Villette a mis au jour les traces de passage de dinosaures ? La réalité est tout autre. Ces traces sont les impacts de rayonnements cosmiques « quasi solaires », les Quazar. C'est sur cette hypothèse que Set et Chloé ont bâti une mise en scène, construit un diorama de chaos représentant le site et inventé des détecteurs avec des matériaux de récupération. Inspiré par l'attitude trickster, le duo irrévérencieux se met en scène dans de pseudo-videos scientifiques abordant de façon ludique les questions d'écologie, de rapport au réel, de lien entre donnée scientifique et amateur. Cette proposition qui relie archéologie et cosmologie incite à lever les yeux au ciel et regarder les étoiles.

Si vous passez par la carrière de Villette, les pieds dans les pas des dinosaures et la tête dans le ciel, vous pourrez, vous aussi, ouvrir votre imagination à d'autres récits.



Sur Instagram : @set.et.chloe

Set & Chloé placent le QS Distancer en direction de l'origine d'un rayon, et collectent des données jusqu'à quelques kilomètres au-dessus de la couche d'ozone. Printemps 2023, Bruxelles



Accrobranche
Laser game
Escape game
Disc Golf
Restauration

Nouveauté 2023
TROTT'ÉVASION
 Randonnée en trottinette
 électrique tout-terrain

Parc de loisirs à AMBÉRIEU-EN-BUGEY
 Route des Allymes, Bois des Brosses
 04 74 39 95 82 • www.branche-evasion.fr

Accrobranche
OFFRE
DE RENTRÉE
 pour enfants & étudiants
-30%
TOUT LE MOIS DE SEPTEMBRE
 Avec le code promo
ACCROMAG

f i

PORTRAIT Lippens J., octobre 2023. Set&Chloé: Illusion de l'efficacité et efficacité de l'illusion. Pointcontemporain.com, Portrait magnétique
QUAZAR_ILLUSION-DE-L-EFFICACITE_POINTCONTEMPORAIN (PDF ENTIER)

26/01/2024 13:49

SET ET CHLOÉ - pointcontemporain

PORTRAIT MAGNETIQUE
([HTTP://POINTCONTEMPORAIN.COM/TAG/PORTRAIT-MAGNETIQUE/](http://pointcontemporain.com/tag/portrait-magnetique/))
PAR JOHN LIPPENS
([HTTP://POINTCONTEMPORAIN.COM/TAG/JOHN-LIPPENS/](http://pointcontemporain.com/tag/john-lippens/))
SET&CHLOÉ : ILLUSION DE L'EFFICACITÉ ET EFFICACITÉ DE L'ILLUSION.

Comment résister à l'invite de cette couche futuriste, dont on imagine chaque relief épouser la forme de notre corps allongé et enfin détendu ? *Hormonol* la bien nommée n'attend que notre consentement pour exercer ses vertus bienfaitrices, dopées par le bisphénol B, dont on peut enlacer une molécule géante. Euh...le bisphénol B thérapeutique ? On connaissait les dangers du A, mais le B, responsable d'irritation oculaire, toxique en cas d'ingestion, est maintenant également considéré comme un perturbateur endocrinien augmentant la sécrétion d'œstrogènes et diminuant la production de spermatozoïdes. Cela donne déjà moins envie de le serrer dans ses bras...



26/01/2024 13:49

SET ET CHLOÉ - pointcontemporain

Mais Set&Chloé n'en ont cure, elles insistent, prenez place et offrez-vous un soin au bisphénol B ! Elles nous guident dans cette démarche, grâce à un tutoriel initiatique et un reportage nous dévoilant les secrets de la *Réplétion par les particules endocriniennes*. On peut y voir les deux hormonologues détaillant les enjeux de l'extraction matière et dressant un panorama complet des effets de ces particules élémentaires d'un autre genre, extraites d'un site de prospection particulièrement riche, puisque vieux déjà de huit cycles, et doté de remarquables strates de soliquid fourmillant de particules endocriniennes à différents états de mésophase. Pour ceux qui l'ignorent, le soliquid est un exemple de mésophase, plus connu sous l'appellation de gélatine. Si, si, je vous assure. Qu'il y ait du soliquid près de Tour & Taxis est une autre question. Mais qu'importe, car ces vocables, que l'on pourrait croire inventés par les hormonologues en herbe, s'avèrent strictement scientifiques, tout comme le terme de bioturbation ou leur hypothèse de biofeedback des taux internes de particules endocriniennes grâce aux récepteurs corporels. Prononcé d'un ton docte et d'un air entendu, le discours se veut sérieux, les gros plans sur la molécule de bisphénol B étant là pour le confirmer. Mais les dernières secondes du film documentaire jettent un trouble : un Comité de la Pensée Bonne doit encore valider leur projet...

